

NECCHI

546

547

549

Istruzioni per l'uso e la manutenzione

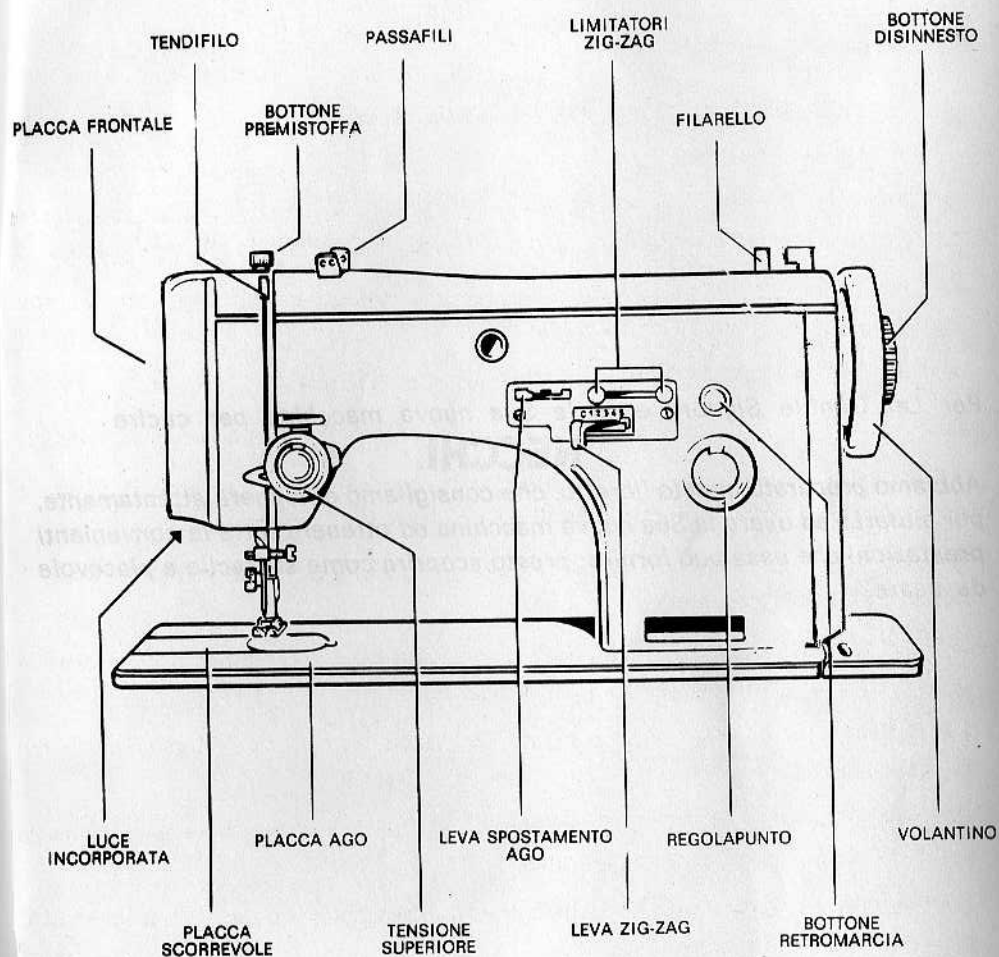
NECCHI

546

547

549

Istruzioni per l'uso e la manutenzione



CARATTERISTICHE DELLE MACCHINE 3BL

NAVETTA OSCILLANTE di tipo antiblocco, il cui movimento è particolarmente silenzioso grazie all'anello ferma navetta in materiale plastico ad alta resistenza.

TENSIONE SUPERIORE regolabile mediante un comodo e sensibile bottone provvisto di una graduazione chiaramente leggibile.

PRESSIONE DEL PIEDINO graduabile a mezzo di un bottone zigrinato.

REGOLAPUNTO a bottone girevole, comodo, sensibile e chiaramente graduato.

RETROMARCIA per invertire il senso della cucitura. Basta premere il pulsante posto sopra il botone regolapunto. Il suo ritorno è automatico.

DISINNESTO DEL VOLANTINO per ricaricare la spolina. Si effettua ruotando il bottone zigrinato coassiale al volantino.

AZIONAMENTO a motore con regolazione della velocità mediante reostato (la macchina può essere azionata anche a pedale).

LAMPADINA INCORPORATA posta sotto la placca frontale per l'illuminazione del campo di lavoro.

COMANDO AMPIEZZA ZIG-ZAG mediante leva di forma razionale e di comoda manovra anche per il ricamo non automatico.

LIMITATORI ZIG-ZAG consentono di fissare la leva dello zig-zag in una posizione prestabilita o di limitarne la corsa.

PLACCA AGO circolare a tre posizioni per diverse utilizzazioni.

LEVA SPOSTAMENTO AGO a tre posizioni (sinistra - centro - destra).

FILARELLO di tipo esterno con arresto a frizione.

DISPOSITIVO PER ASOLE, incorporato e comandato mediante manopola separabile (per i modelli 547 e 549).

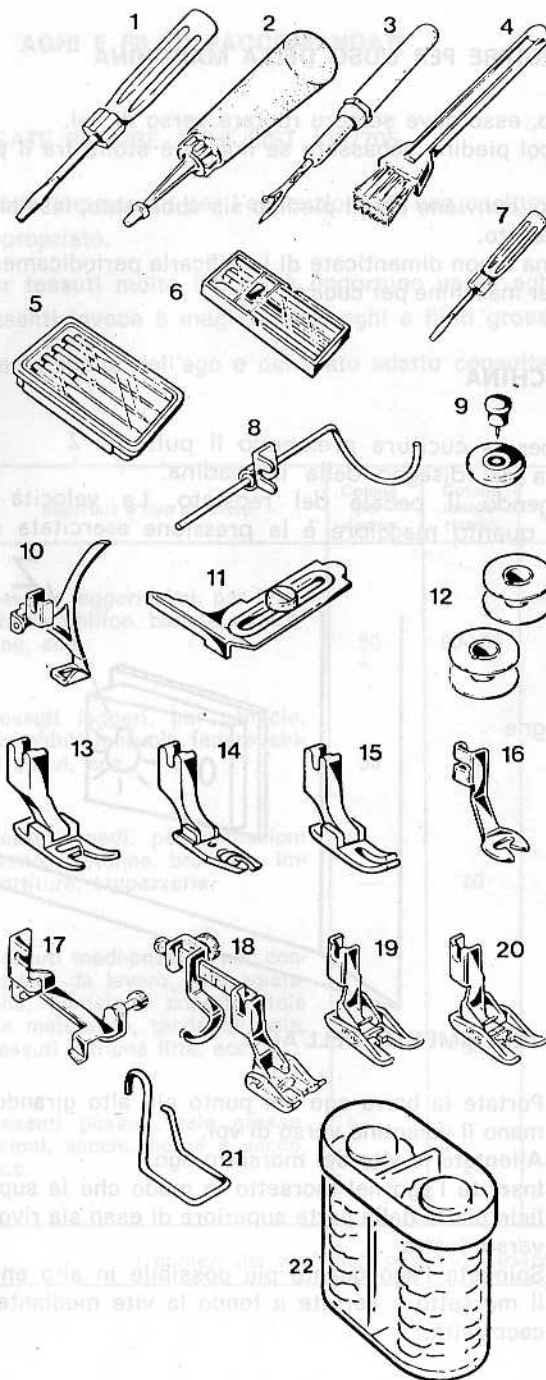
MECCANISMO AUTOMATICO per l'esecuzione, mediante camme, di motivi ornamentali e ricami (per i modelli e549).

ATTENZIONE ! Prima di iniziare operazioni di manutenzione o di sostituzione di parti accessorie (ago, placca ago, spolina ecc.) staccate la spina di alimentazione dalla presa di corrente. Osservate tale precauzione anche durante le pause di lavoro se abbandonate la macchina.

Per Lei Gentile Signora ecco la Sua nuova macchina per cucire

NECCHI

Abbiamo preparato questo libretto, che consigliamo di leggere attentamente, per aiutarLa ad usare la Sua nuova macchina ed ottenere tutte le convenienti prestazioni che essa può fornire: presto scoprirà come sia facile e piacevole da usare.



CONTENUTO DELLA SCATOLA ACCESSORI

- 1 - Cacciavite medio 9960022
- 2 - Oliatore 9960224
- 3 - Taglia asole 9960454
- 4 - Pennello 9960570
- 5 - Astuccio 5 aghi 9960414
- 6 - Astuccio con ago gemellare 7020860
- 7 - Cacciavite piccolo 9960052
- 8 - Guida per ovattare 9400055
- 9 - Bottone a punta per cuciture circolari 9700185
- 10 - Piedino per rammendo 9350015
- 11 - Guida per cucitura dritta 9450305
- 12 - Spoline 201840
- 13 - Piedino metallico per zig-zag 1376393
- 14 - Piedino orlatore 9000125
- 15 - Piedino per cucitura dritta 9560093
- 16 - Piedino attaccabottoni 9550075
- 17 - Guida per cuciture invisibili 9450295
- 18 - Piedino per asole 9310273
- 19 - Piedino trasparente per ricamo 9550865
- 20 - Piedino per aghi gemellari 9550835
- 21 - Salvadita 9963120
- 22 - Camme (n° 20) (549)

Il piedino (n° 13) metallico snodato per zig-zag simb. 1376393 e il salvadita (n° 21) simb. 9963120 sono montati sulla macchina.

1. RACCOMANDAZIONI DA SEGUIRE PER L'USO DELLA MACCHINA

- Azionando a mano il volantino, esso deve sempre ruotare verso di voi.
- Non fate girare la macchina col piedino abbassato se non vi è stoffa fra il piedino e la placca ago.
- Quando la macchina è a riposo, conviene che il piedino sia abbassato, lasciando sotto di esso un pezzetto di tessuto.
- Curate la pulizia della macchina e non dimenticate di lubrificarla periodicamente usando esclusivamente olio per macchine per cucire.

2. AVVIAMENTO DELLA MACCHINA

- Predisponete la macchina per la cucitura premendo il pulsante Z sull'estremità contrassegnata dal disegno della lampadina.
- Avviate la macchina premendo il pedale del reostato. La velocità di cucitura è tanto maggiore, quanto maggiore è la pressione esercitata sul reostato.

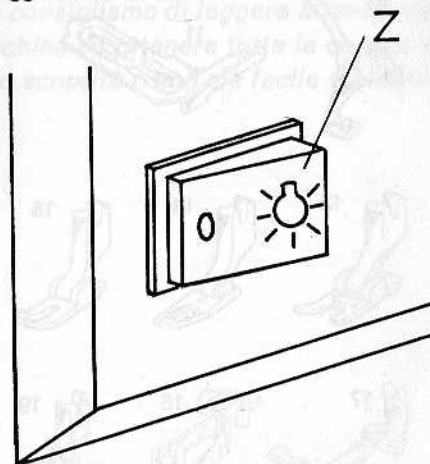
3. ILLUMINAZIONE

- La luce si accende e si spegne mediante l'interruttore Z.



4. INSERIMENTO DELL'AGO

- Portate la barra ago nel punto più alto girando a mano il volantino verso di voi.
- Allentate la vite del morsetto ago.
- Inserite l'ago nel morsetto in modo che la superficie piatta della parte superiore di esso sia rivolta verso destra.
- Spingete l'ago quanto più possibile in alto entro il morsetto e serrate a fondo la vite mediante il cacciavite.



5. AGHI E FILATI RACCOMANDATI

USATE SEMPRE AGHI SIST 130/705

Molto importante per l'esecuzione di una cucitura è la scelta dell'ago e del filato appropriato.

Per tessuti molto leggeri è opportuno usare aghi fini e filati sottili; per tessuti pesanti invece è meglio usare aghi e filati grossi.

Per la scelta dell'ago e del filato adatto consultate la seguente tabella:

Materiale e tipo di lavoro	Cotone per ricamo	Cotone mercerizzato	Filato sintetico	Seta chappe	Seta reale, cordonetto	N° dell'ago
Tessuti leggerissimi, per biancheria, chiffon, batista, mussolina, ecc.	50	80-100	140	—	—	70
Tessuti leggeri, per camicie, grembiuli, lenzuola, federe, abiti estivi, ecc.	30	50	120	100	—	80-90
Tessuti medi, per confezioni uomo, cretonne, broccato, imbottiture, tappezzerie.	—	40	70	70	—	90
Tessuti medi-pesanti, per confezioni da lavoro, tute, vestaglie, pantaloni, coperte, tele da materasso, tende da sole, tessuti a trama fitta, ecc.	—	30	50	60	3	100
Tessuti pesanti, tele grosse, teloni, sacchi, borse a sacco, ecc.	—	24	30	40	5	110

I numeri dei vari filati possono variare a secondo dei Paesi

